

DE L'ŒUVRE À L'EXPO 2015-2016

BLEU – DU DESSIN À LA MISE EN COULEUR

But de l'atelier :

Se préparer à réaliser une œuvre qui répond au titre Bleu : du dessin à la mise en couleur, en travaillant à partir d'une série d'approches, de croquis, d'essais et d'ébauches produites selon les expériences de l'artiste – ses dessins et l'utilisation qu'il fait de l'encre - puis en faisant des choix personnels quant au style du dessin, à la technique et aux matériaux de mise en couleur.

Artiste : PASCAL DEMONSAND



Matériel pédagogique disponible pour l'ensemble du projet

Présentations PowerPoint

- ✓ LE DESSIN
- ✓ BLEU
- ✓ ARTISTES Collectif PADEJO
- ✓ ARTISTE Lorene Bourgeois
- ✓ ARTISTE Luc Robert
- ✓ ARTISTE Pascal Demonsand
- ✓ PRÉSENTATION GUIDE Démarche artistique de l'élève, à envoyer à l'AFÉAO

Document à l'élève

- ✓ Feuille de route à l'intention de l'élève



ARTISTE Lorène Bourgeois

Dessin d'observation visage mis en scène

Travail du volume par répétition successives de lignes de craies Conté, puis de gomme, jusqu'à obtenir le modelé du sujet. Transformation du dessin par l'ajout de motifs dessinés par des matériaux variés sur Mylar.



ARTISTE Luc Robert

Dessin d'observation vers l'imaginaire

Expérimentation au stylo gel, modelé par lavis à partir de la ligne créée.
Poursuite du dessin par l'imaginaire, ajouts aux craies pastel sec selon plusieurs techniques.



ARTISTE Pascal Demonsand

Dessin modèles vivants – dessin de contour, de geste, de volume, d'observation - fusain et encres



ARTISTES du Collectif PADEJO

Dessin collectif, (cadavre exquis, respect des styles de chacun), feutres, craies, cirage, harmonie de la composition.

Déroulement de l'unité d'apprentissage

Exploration : 1 à 2 périodes

- ✓ Le dessin dans la production de l'artiste
- ✓ Le sujet et le dessin de contour
- ✓ Le dessin à distance

Organisation de la classe : les outils, les matériaux et les consignes de sécurité pendant les exercices d'expérimentation avec l'artiste

Expérimentations : 3 à 4 périodes

- ✓ Exercices techniques au fusain – ombres et lumière, le volume
- ✓ Dessin de geste
- ✓ Dessin d'observation
- ✓ L'encre
- ✓ Exercices pour chercher des idées nouvelles

Production/Rétroaction : 1 à 4 périodes

- ✓ Créer une œuvre qui répond au titre *Bleu : du dessin à la mise en couleur*, en travaillant à partir d'une série d'approches, de croquis, d'essais et d'ébauches produites selon les expériences de l'artiste – ses dessins et l'utilisation qu'il fait de l'encre - puis en faisant des choix personnels quant au style du dessin, à la technique et aux matériaux de mise en couleur.

Présentation : 45 min

- ✓ Fiche signalétique et démarche artistique
- ✓ Présenter ton travail au groupe-classe ou exposer son œuvre dans l'école ou la communauté
- ✓ Réaliser une présentation PP de ta démarche artistique



EXPLORATION 1

Place du dessin dans la production de Pascal Demonsand

L'artiste :

✓ l'équipement qu'il a toujours sous la main :

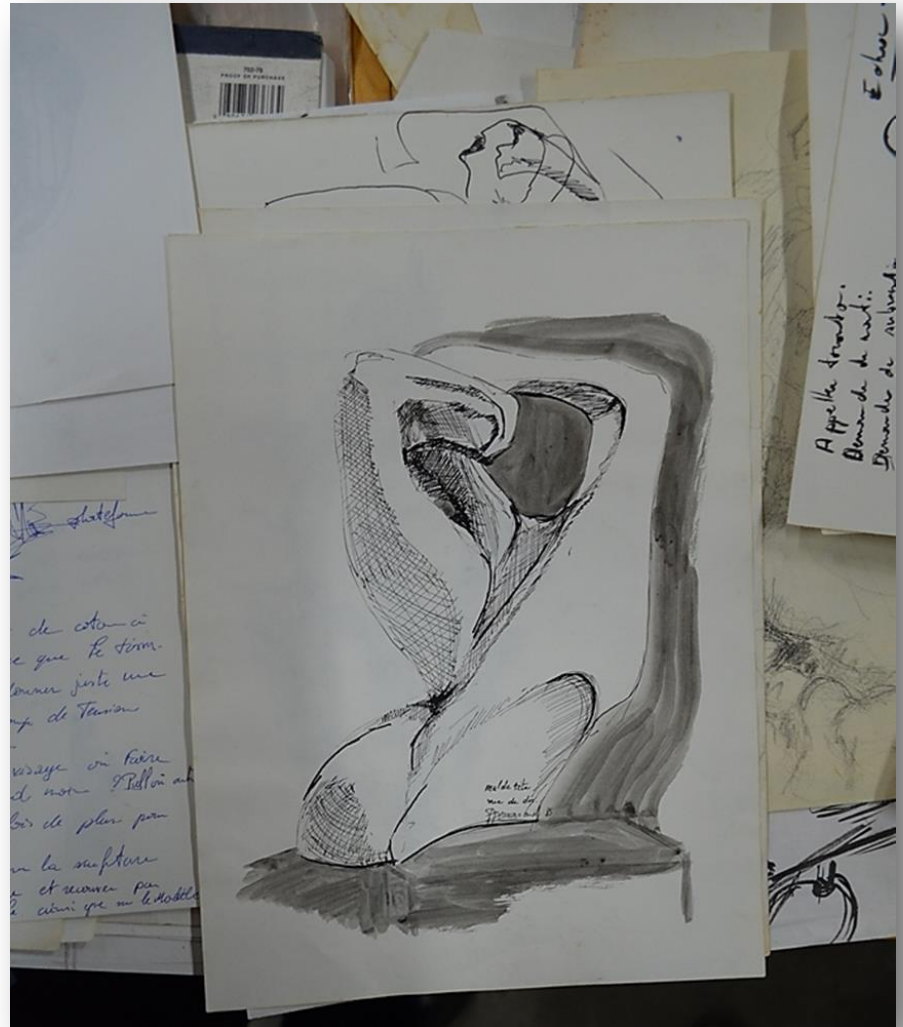
pinceau feutre rechargeable

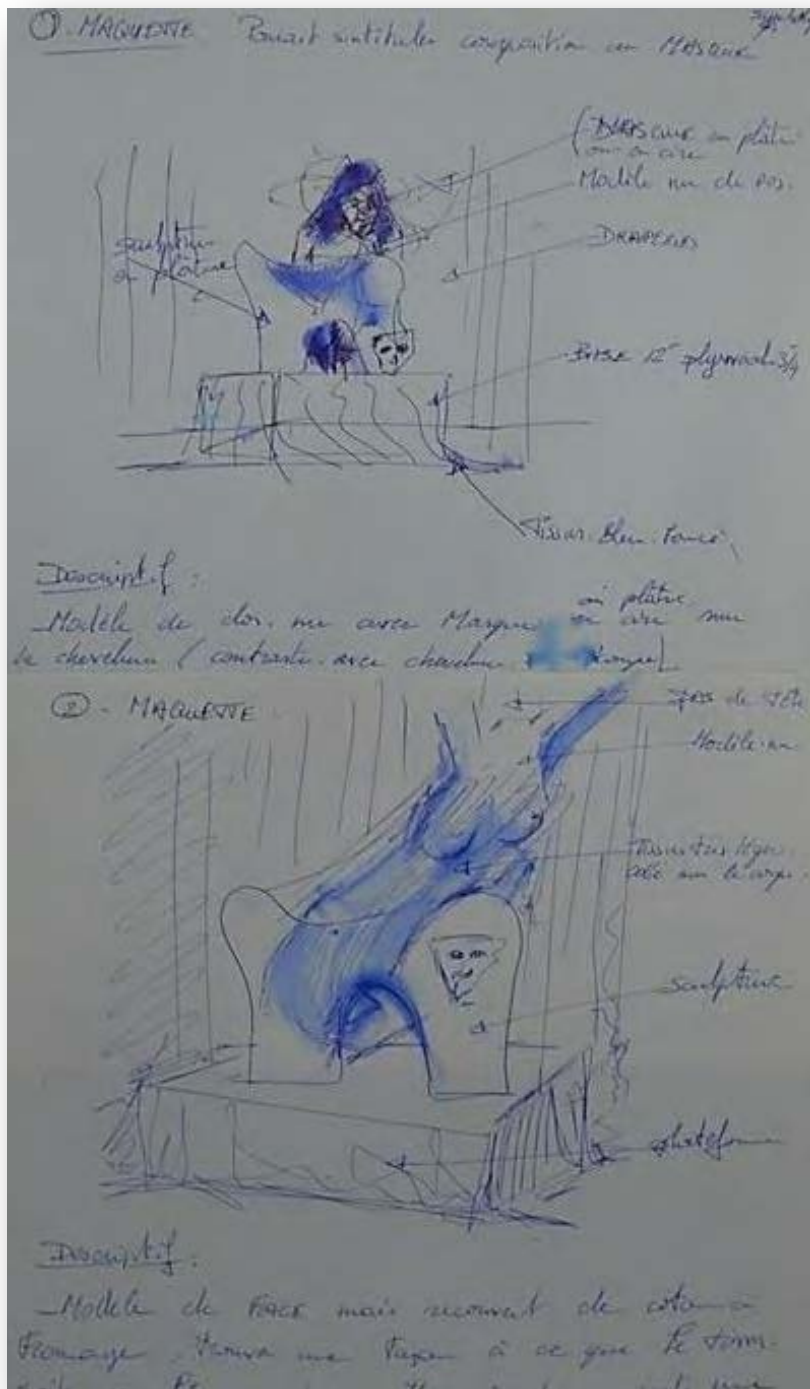
✓ ses conseils :

dessiner, encore et toujours

✓ ses sources d'influence :

les voyages, les souvenirs, la nature, les animaux, l'actualité





- ✓ L'artiste a été formé au dessin classique à l'École nationale supérieure des beaux-arts de Paris.
- ✓ Pour sa production en sculpture par exemple, l'artiste réalise le croquis (maquette) de l'idée de son travail.
- ✓ Il annote les points de vue, les matériaux, les dimensions, etc.
- ✓ Des études réalisées à l'encre par la répétition du trait dessiné et le lavis communiquent l'idée de volume et de masse dans les futurs travaux à réaliser (voir 2 diapositives suivantes).
- ✓ Toutes les recherches sont conservées; elles constituent l'essence d'un projet en cours ou d'un projet futur de l'artiste.
- ✓ Dans la salle de classe, pour un projet spécifique, ce genre de démarche serait l'équivalent du dossier de documentation.



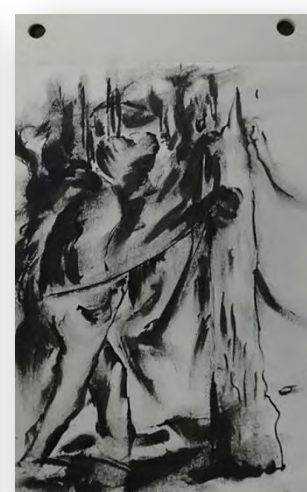
pour l'œuvre
marché de sculpture
une fois
9 mai 1971

donner plus d'information
- drapene pour venir voir sur la sculpture
afin de donner plus de texture et donner plus
surtout de terre (origle blanche ainsi qu'un bledle)



CARNET DE CROQUIS DE L'ARTISTE

Dessins de l'artiste réalisés à la
plume feutre et lavis



ÉTUDES RÉALISÉE AVEC LIGNES ET LAVIS



Les lignes et les lavis suggèrent les formes et les volumes. Le mélange des deux techniques permet de saisir l'essence du sujet avec légèreté.

Le travail rapide et intuitif, les débordements de lavis exigent un geste direct et spontané, duquel naissent de belles découvertes.



EXPLORATION 2- Les volailles, modèles vivants et dessin de contour



Préparation de l'atelier de l'artiste

Construction – enclos pour les modèles vivants – tubes en aluminium, panneaux de plexiglas, brins de scie, mangeoires et abreuvoirs



Huit poules et un dindon comme source d'inspiration



Le dessin de contour

Le dessin de contour permet d'aiguiser le sens de l'observation pour bien connaître le sujet.

Appelé parfois dessin à l'aveugle, il est réalisé en laissant l'œil glisser sur le sujet, à la même vitesse que le crayon glisse sur la feuille. Les yeux ne quittent jamais le sujet; ils ne regardent pas de dessin créé.

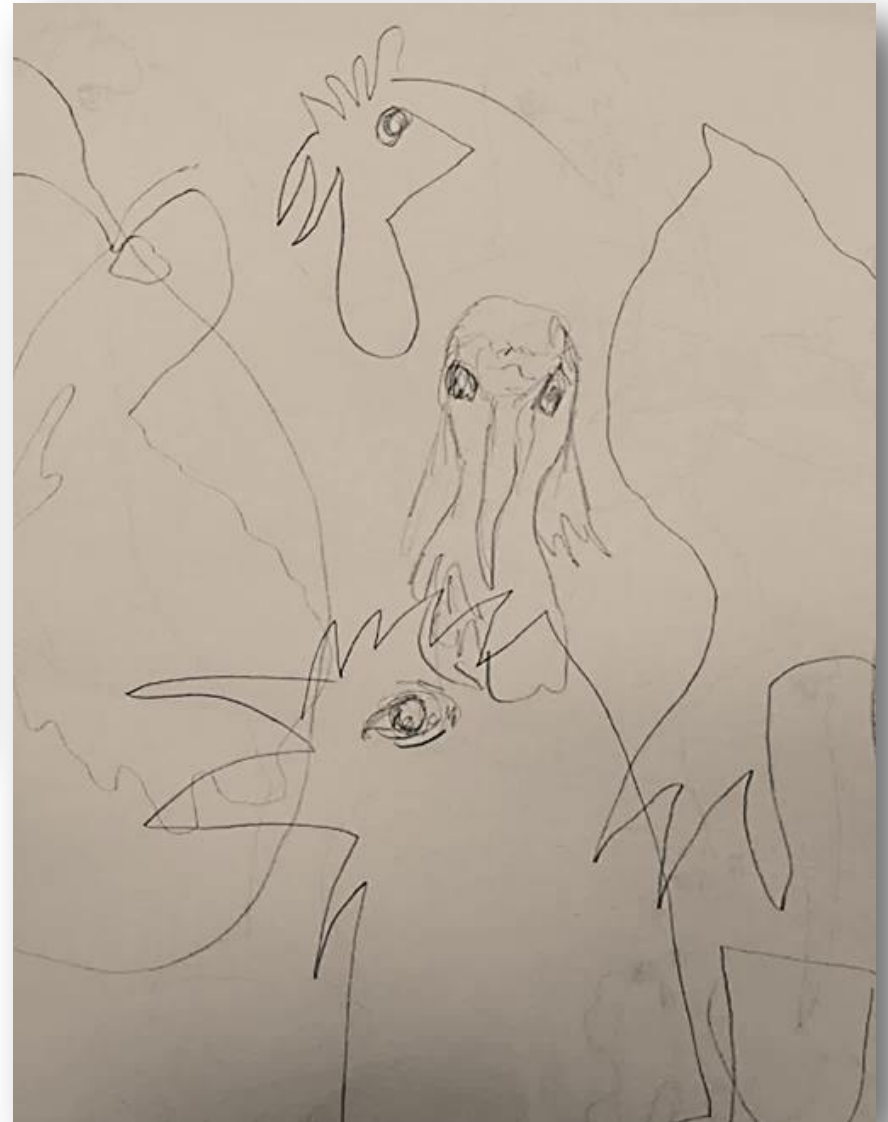
L'intérêt du dessin de contour vient du fait d'avoir relevé l'essentiel de la forme qui caractérise le sujet.



Le dessin de contour



Le dessin de contour permet de se rapprocher de la vérité du sujet plutôt que de sa forme.





EXPLORATION 3

Le dessin à distance



Une craie est fixée fermement au bout d'un bâton de bambou ou de bois, entaillé pour recevoir la craie. Les participants dessinent des volailles étudiées précédemment par le dessin de contour. Régulièrement ils changent de place pour poursuivre le dessin ébauché par un autre.





Ajout de peinture
(les 3 couleurs
primaires) par
giclures à partir de
bouteilles de
plastique dont le
bouchon a été
perforé.

- ✓ Geste large qui
rehausse des
lignes et des
formes





EXPÉRIMENTATION 1

essais variés au fusain



Le fusain : petites branches de peuplier, de saule, de platane ou de tilleul, carbonisées à très haute température dans des fours hermétiques. La dureté du fusain est liée à l'espèce d'arbre. Tendre : le saule, plus dur le fusain de tilleul ou de platane.

Les hommes de la Préhistoire utilisaient déjà le fusain.

Matériau présent encore aujourd'hui, le fusain permet :

- ✓ un travail à grand trait pour saisir l'essentiel en s'éloignant des détails;
- ✓ la correction facile d'une ligne estompée à l'aide de son doigt.

Le fusain :

- ✓ donne une grande quantité de valeurs;
- ✓ permet de travailler les effets de la lumière;
- ✓ de travailler à distance, comme le faisaient les peintres de la Renaissance dans leurs fresques.

Ombres et lumière : le volume



Rechercher la masse dans le modèle vivant observé.

Le fusain permet de d'esquisser l'essentiel du volume que l'on veut retenir.

Les 3 valeurs présentes - noir, gris et blanc - suffisent à donner un volume au sujet.

En travaillant avec 8 à 10 valeurs, l'effet de masse et de volume sera encore accentué.



Dessins de geste et de masse des participants



Fusain en bâton



Fusain : dessins de geste et de masse des participants



Fusain toujours



La répétition serrée des lignes et l'arrondi d'autres lignes contribuent à créer le volume.

Le dessin de geste

RELÈVE R LA POSITION DE L'ANIMAL AVEC UNE LIGNE DE POURTOUR

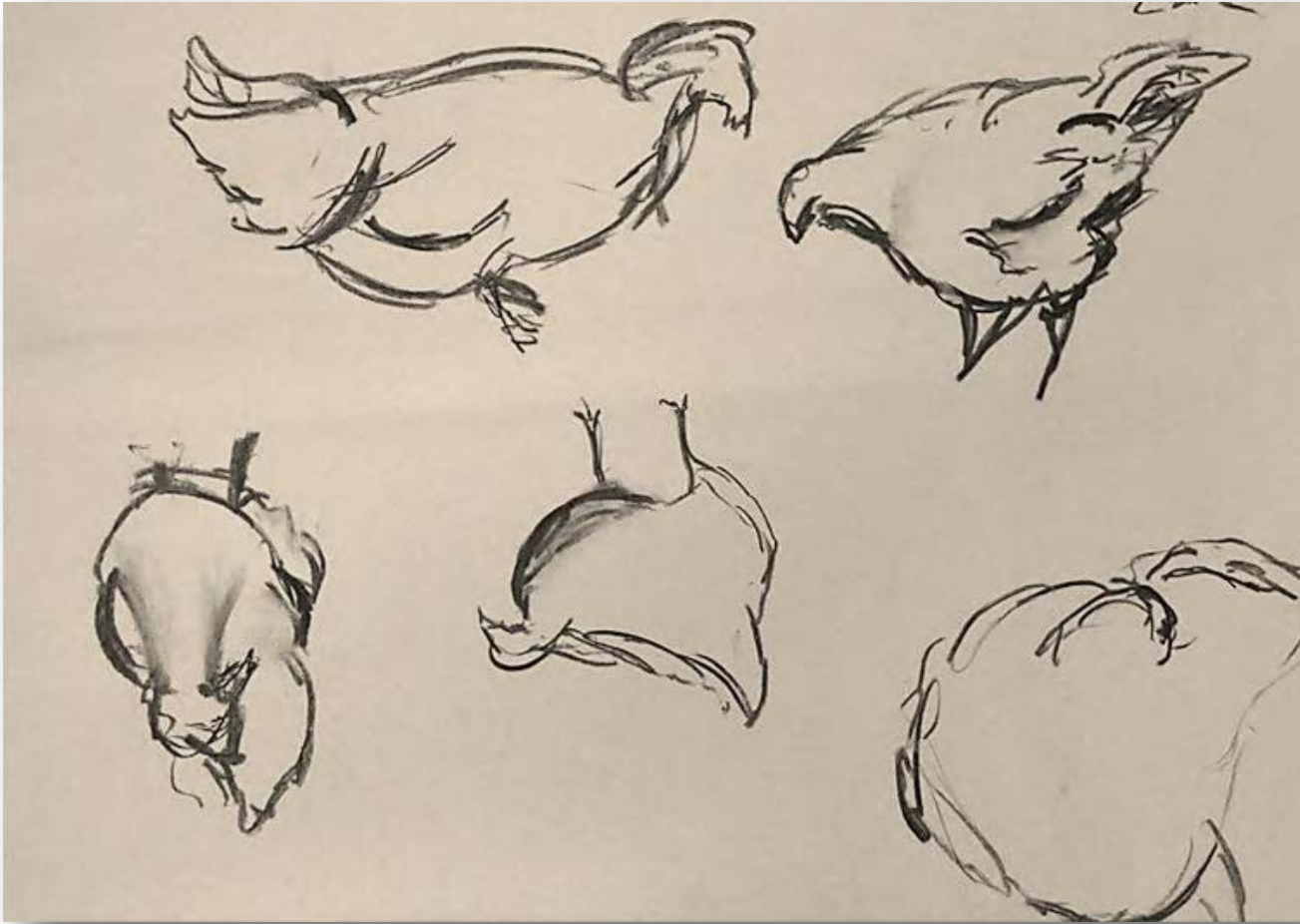


Matériel pour le dessin de geste : crayon à mine, stylo, feutre fin

- « Le dessin de geste peut se comparer au remue-méninges.. Le dessin de geste :
- ✓ est une technique de dessin très rapide, un dessin suivant l'autre;
 - ✓ une quinzaine de dessins pouvant se succéder en moins d'une quinzaine de minutes;
 - ✓ une recherche d'idées;
 - ✓ l'apprentissage de perception des contours : la forme par rapport à l'espace vide qui l'entoure ou par rapport au bord de la feuille. »

Vision, dessin, créativité par Betty Edwards, pages 152-154 .

DESSIN DE GESTE AU FUSAIN



Souplesse du
poignet

Geste spontané
et rapide



Ici, dessin de geste au fusain

EXPÉRIMENTATION 2

DESSIN D'OBSERVATION ET MATÉRIAUX CHOISIS

Proportions, détails, volume, texture



... Cette approche fascine parce qu'elle donne le sentiment de maîtriser les formes de la nature, d'exercer un pouvoir sur elle. Mais elle décourage également le profane accroché à la conviction « qu'il ne sait pas dessiner », or, s'il ne sait pas dessiner, c'est essentiellement et d'abord parce qu'il ne sait pas VOIR, enregistrer consciemment et fidèlement ce qu'il a sous les yeux.

L'apprentissage du dessin d'observation commence donc par une éducation du regard. Le secret du dessin d'observation ne réside pas dans la main mais dans l'œil, et en amont dans le cerveau qui en gère les fonctions...

Consulter le site [boek bart/anouk · Musework](http://boek.bart/anouk.com)

Des oiseaux naturalisés, empruntés au taxidermiste est proposée



Dessin au feutre à pointe biseautée d'un côté et fine de l'autre



Dessin au crayon graphite HB – 2B – 4B pour saisir, textures, ombres et lumière



Dessin au crayon graphite HB et ajout de feutre



Dessin au feutre fin de couleurs variées



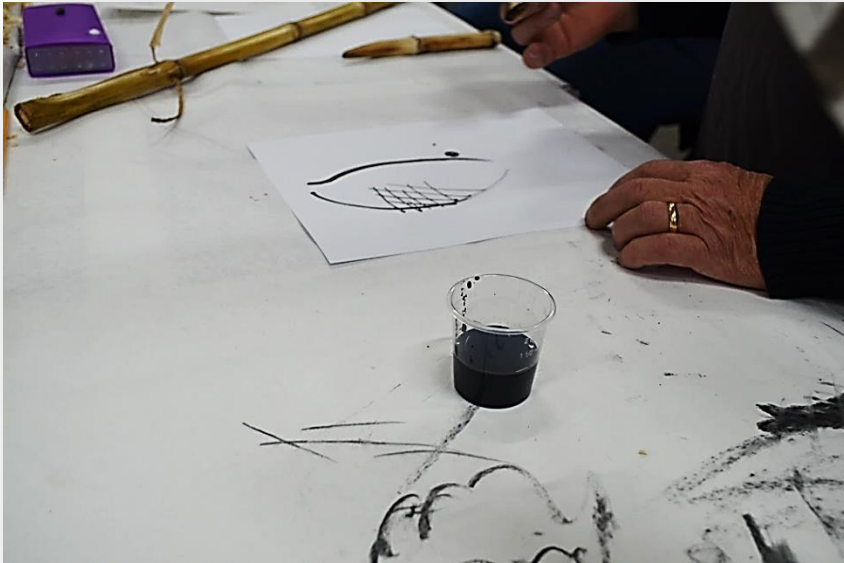
EXPÉRIMENTATION 3

L'encre



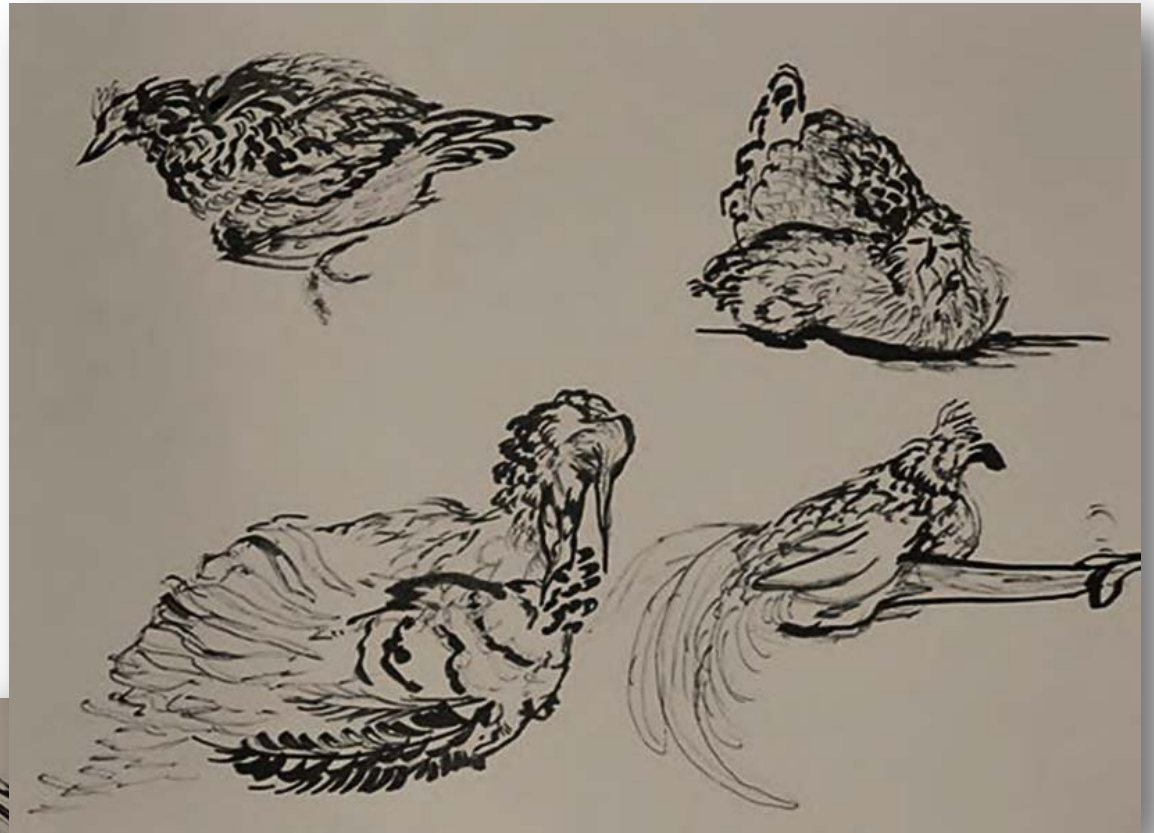
L'artiste a confectionné des plumes : tiges de maïs sec, taillées en biseau, puis fendues. Au centre, plume de dindon.

Démonstration de l'artiste



- L'artiste présente les possibilités offertes par la plume traditionnelle, le calame :
- ✓ retient une petite réserve d'encre;
 - ✓ permet de tracer des lignes fines (utilisation de la plume sur le côté)
 - ✓ mais aussi des lignes expressives, de largeurs variées qui répondent à la pression exercée.

Les plumes en bambou ou en roseau ou encore en maïs proposées par Pascal Demonsand, permettent des explorations qui font naître des lignes spontanées et irrégulières qui, peu à peu, répondent à ce que l'on cherche par le dessin.



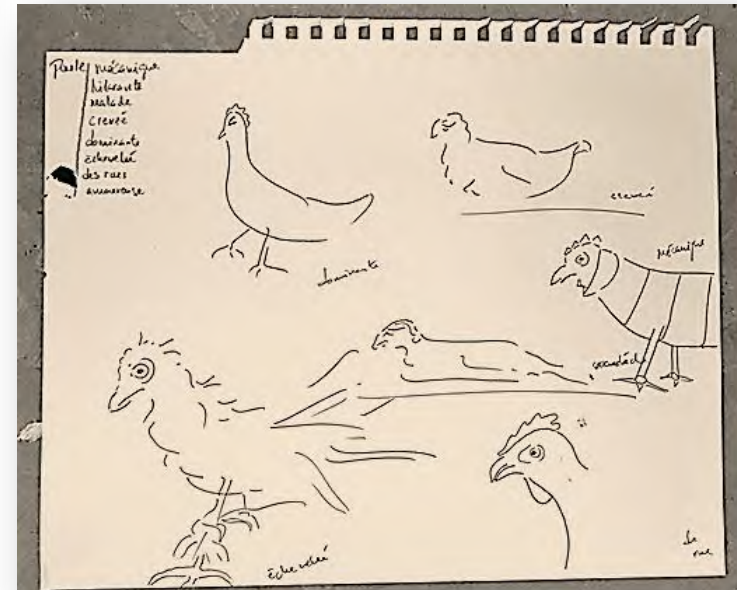
Exemples réalisés par les participants à l'atelier

EXPÉRIIMENTATION 4

S'éloigner du réel vers
l'imaginaire

Illustrer chaque adjectif d'une liste
qualifiant la poule. Par exemple :
hilarante, malade, échevelée,
amoureuse, mécanique, stylisée, etc.

NOTE Cet exercice vise la créativité, il
permet des explorations vers des travaux
de graphisme, affiches, caricature ou
bande dessinée.





La poule échevelée selon 2 perceptions



EXPLORATION 5

Chercher de nouvelles possibilités

Travailler avec l'aléatoire



Matériaux :
feuille de Mylar ou papier calque
feuille de papier à dessin
encre bleue
plume

À partir d'un dessin réalisé précédemment :

- ✓ poser la feuille de Mylar ou papier calque sur le dessin;
- ✓ travailler à l'encre par transparence ;
- ✓ relever des détails du dessin avec la plume;
- ✓ alterner les lignes fines et des aplats d'encre;
- ✓ poser sur du papier calque ou du Mylar encré, une feuille de papier à dessin;
- ✓ presser puis séparer les 2 feuilles



Comment explorer le résultat obtenu?



Cet exercice invite à aller plus loin, à aller ailleurs. C'est le début de nouvelles explorations : superpositions décalées ou monotype!

Découvertes des participants



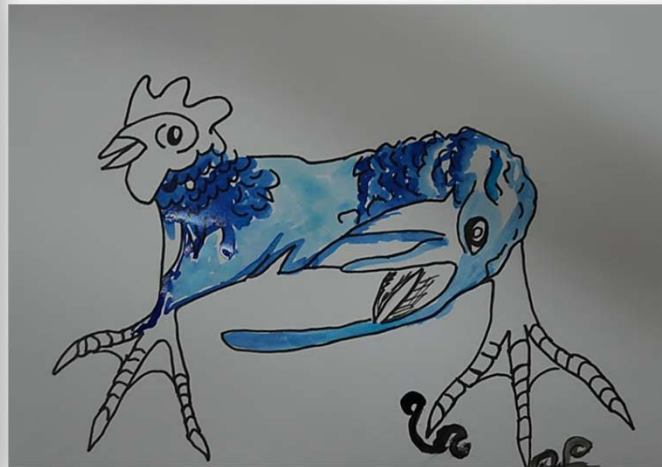
EXPLORATION 6

LA VOLAILLE HYBRIDE



Puiser dans l'ensemble des croquis, ébauches et essais réalisés pour créer une nouvelle espèce de volaille.

Quelques réalisations des participants





PRODUCTION

À PARTIR DES EXERCICES D'EXPLORATION ET D'EXPÉRIMENTATION ,
PRENDS DES DÉCISIONS, PLANIFIE TON TRAVAIL ET RÉALISE UNE
ŒUVRE PERSONNELLE QUI RÉPOND AU THÈME

Bleu, du dessin à la mise en couleur

BELLE CRÉATION !!

PRÉSENTATION

- ✓ Organise bien ton portfolio (dossier de documentation);
- ✓ Remplis la fiche signalétique de ton œuvre;
- ✓ Photographie avec soin (cadrage - netteté - résolution 300 dpi) ton œuvre, certains de tes croquis, tes ébauches, tes essais afin d'illustrer ton cheminement artistique;
- ✓ Commente ton œuvre et ta démarche artistique et envoie-nous ton travail sous forme d'un PowerPoint à info@afeao.ca.
- ✓ **L'AFÉAO choisira une sélection de dossiers complets que les élèves auront envoyés, pour les exposer** dans la galerie en ligne Espace des élèves (cette galerie n'existe plus - 2026).

L'AFÉAO remercie :

- ✓ Pascal Demonsand, artiste qui donne à l'AFÉAO le droit d'utilisation et de diffusion de photos prises dans son atelier pour cette ressource uniquement.
- ✓ Dimitri Fontaine pour nous avoir si gentiment prêté son dindon et ses coqs
- ✓ Le ministère de l'Éducation de l'Ontario pour son soutien financier. Cette ressource a été conçue par l'AFÉAO et ne représente pas nécessairement l'opinion du ministère de l'Éducation.
- ✓ Colette Dromaguet qui donne à l'AFÉAO, la permission d'utiliser ses photos pour cette ressource uniquement.

Équipe qui a permis la réalisation de ce document :

Recherche, encadrement de l'atelier , révision : Chantal Burelle

Photographie , rédaction mise en page, validation et gestion de projet : Colette Dromaguet

Ce document est en cours d'élaboration. Pour l'enrichir, pour tout commentaire qui pourrait l'améliorer ou pour des coquilles linguistiques oubliées, communiquer avec : info@afeao.ca

