

# Nicole Bélanger : ARTISTE MULTIDISCIPLINAIRE – ROUGE | FIBRE

## Biographie

Nicole est née à Timmins, en Ontario. Elle passe la plus grande partie de sa vie dans le Témiscamingue Ontarien, dans le petit village d'Earlton. Influencée par sa mère Rose-Aimée Bélanger, artiste-sculpteure, Nicole peint, sculpte et réalise des peintures murales. Elle détient une maîtrise en arts visuels de l'Université de Norwich au Vermont. La préoccupation première de cette artiste multidisciplinaire est la relation et les tensions picturales entre la ligne et la couleur dans des images allégoriques qui se développent dans des contextes narratifs. [Voir nicolebelangeronline.com/](http://voir.nicolebelangeronline.com/)

## ŒUVRES



### ***Portrait de ma mère***

Photographie, peinture acrylique sur graffix

183 cm x 121 cm

2012



**Fuseau horaire 3** de la série des six murales  
*Fuseaux horaires 2010*  
Techniques mixtes, 244 x 244 cm  
Collection Institut Historica-Dominion  
Ottawa, Ontario



**Fuseau horaire 4** de la série des six murales *Fuseaux horaires 2010*  
Techniques mixtes, 244 x 244 cm  
Collection Institut Historica-Dominion  
Ottawa, Ontario



**Ma maison**  
2006, bas-relief en bronze, 15 x 15cm



**Portrait de ma mère 1**  
2008, huile sur carton, 91 x 61 cm

**ROUGE | FIBRE** - PRÉPARATION DE L'ARTISTE À L'ATELIER DONNÉ EN TECHNIQUE D'IMPRESSION -  
PRÉSENTATION DE SA DÉMARCHE ARTISTIQUE (30 min)



## EXPÉRIMENTATION 1 — Papier de verre (papier sablé) craies de cire

### UTILISATION DU PAPIER DE VERRE (PAPIER SABLÉ) ET DES CRAIES DE CIRE (60 min)

#### L'artiste :

- démontre la démarche que l'élève va expérimenter, c'est-à-dire :
  - appliquer la cire sur papier de verre (papier de verre), en quantité suffisante;
  - réaliser l'impression sur le tissu et le papier à l'aide du fer chaud, par transfert de la cire fondue dans le support;
  - présenter des moyens d'obtenir plusieurs rouges par superposition des craies de cire.

#### Les élèves :

- utilisent une de leurs esquisses de compositions abstraites en rouges réalisées avant l'arrivée de l'artiste;



Études de composition réalisées dans la classe d'Andréanne Fournier à l'École secondaire catholique Franco-Cité

- reproduisent leur croquis sur le papier de verre (papier sablé) à l'aide de craies;
- appliquent des rouges; il est important d'avoir une variété de nuances puisque le résultat témoignera d'unité et de la variété;
- repassent leur travail avec l'aide de l'enseignante,

**SANTÉ-SÉCURITÉ : L'espace de repassage est accessible de façon sécuritaire, les fils de branchement sont fixés et hors des déplacements des élèves**



L'enseignant démontre la manipulation du fer à repasser, explique les températures à utiliser et le bouton de marche/arrêt selon l'utilisation en cours et la position du fer pour refroidir.



- ajoutent de nouvelles expérimentations à cette première étape, en fonction des découvertes inattendues faites.

**Questionnement sur les résultats des expérimentations (bons coups, difficultés, découvertes, esthétique des impressions)**

**Échange entre l'artiste, l'enseignante et les élèves**

## EXPÉRIMENTATION 2 – introduction des fibres trempées dans la cire chaude

### DÉMONSTRATION DE L'ARTISTE (20 min)

#### Équipement et matériel à ajouter pour cette expérimentation :

- petits réchauds ou poêles électriques
- fibres : fils, laines
- petites pinces (p.ex., pinces à épiler)

#### L'artiste :

- trempe des fibres de diverses origines dans de la cire fondue,



- introduit les fibres dans la composition en évaluant l'impact des ajouts de fibres sur la composition 20x 20cm,

#### SANTÉ ET SÉCURITÉ

- ✓ Les poêles électriques sont installés dans un espace dégagé, sur une surface stable et aérée, en retrait du lieu de travail des élèves
- ✓ L'enseignant et deux ou trois élèves attentifs conseillent les élèves dans leur expérimentation.

### ESSAIS DES ÉLÈVES (45 min)

#### Les élèves :

- expérimentent selon la démonstration de l'artiste et sont guidés et supportés par l'artiste et l'enseignante.
- réalisent des essais sur des feuilles de papier blanc ou de couleur pour évaluer les matériaux (fil, ficelle, étoffe) qui répondent le mieux à ce qu'ils ou elles recherchent.



Expérimentations des élèves de Madame Lise Gravelle de l'École secondaire catholique Ste-Marie de New-Liskeard et de Madame Mélina Duhaime de l'École secondaire catholique de Sturgeon Falls

**Important**

Encourager l'élève à expérimenter plusieurs idées et gestes en toute liberté. Il est possible de découvrir des accidents imprévus qui se transforment en accidents extraordinaires de créativité et qui permettent de faire naître de nouvelles idées. L'élève peut expérimenter sur des papiers et sur plusieurs sortes de tissus, comme par exemple ci-dessus sur un morceau de coton brodé recyclé.

**Questionnement sur les résultats des expérimentations (bons coups, difficultés, découvertes, esthétique des impressions).**

**Échange entre l'artiste, l'enseignante et les élèves.**

## EXPÉRIMENTATION 3 – Introduction de l'encre de Chine et les teintures végétales dans la composition imprimée

### DÉMONSTRATION DE LA TECHNIQUE DE L'ARTISTE (20 min)

#### Équipement et matériel à ajouter pour cette expérimentation :

- Encres de Chine noire et sépia
- Jus de betterave tout prêt et thé infusé
- Pailles
- Tuyau de métal pour projection sur tissu sous forme de buée accidentelle

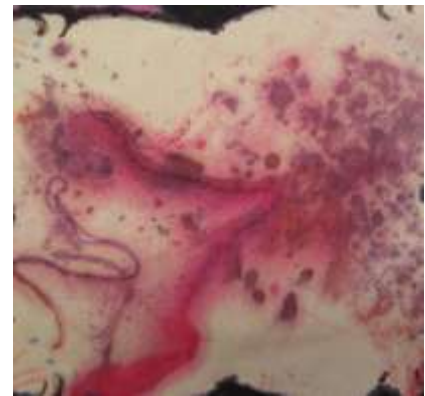
#### L'artiste :

- présente les outils de projection et les moyens d'introduction de l'encre et de la teinture pour enrichir les essais d'impression.

### ESSAIS DES ÉLÈVES (45 min)

#### Les élèves :

- expérimentent : projections avec différents outils, étalement au pinceau sur de grandes surfaces, rehaut au pinceau fin avec de l'encre non diluée, taches, sur des supports variés;
- font un retour sur leurs deux premiers essais papiers avec de l'encre, évaluent les résultats et expérimentent à nouveau;
- interviennent sur leurs deux essais tissus avec les teintures végétales : betterave et thé, évaluent les résultats et expérimentent à nouveau.



Questionnement sur les résultats des expérimentations (bons coups, difficultés, découvertes, esthétique des expérimentations)

Échange entre l'artiste, l'enseignante et les élèves.

## EXPÉRIMENTATION 4 – Production collective

### CHOISIR UNE EXPÉRIENCE RÉUSSIE PERSONNELLEMENT (20 min)

#### Matériaux et équipement

- Tous les outils et matériaux utilisés dans les expérimentations
- 1 morceau de coton gris ou écru de grand format (proportionnel au nombre d'élèves, par exemple 1x1m pour un groupe de 25 élèves)

#### *L'artiste présente l'activité aux élèves, c'est-à-dire :*

- choisir sa composition parmi les essais réalisés et en fonction de ses réussites;
- discuter avec ses camarades ou consulter l'artiste ou l'enseignant pour planifier le travail et faire évaluer ses idées.

### COLLECTIVEMENT – DISCUSSION ET PRISES DE DÉCISION (30 min)

#### *Les élèves :*

- considérant l'œuvre collective, questionnement.
  - Où imprimer ma composition sur le coton, support de l'œuvre collective?
  - Comment est organisé l'espace collectif? En séquence horizontale ou verticale? De façon circulaire (radiale)
  - Quelle est la relation entre les espaces négatifs et les espaces positifs? Vides et imprimés? Teintés? Ornementés de nouvelles impressions?
  - Où placer les encres et les teintures?
  - Faut-il un cadre imprimé autour de l'œuvre collective? Pas de cadre?
  - Comment présenter l'œuvre collective et où l'accrocher?

### APPLIQUER LA CIRE, TRANSFÉRER SA COMPOSITION (20 min)

#### *L'élève :*

- prépare sa composition aux craies de cire sur papier de verre;
- imprime sa composition sur le drap selon la technique d'impression expérimentée.

### RÉTROACTION - RÉINVESTISSEMENT